

**UNIDAD DIDÁCTICA**  
**NEANDERTALES Y CROMAÑONES**  
*Acercándose a la Prehistoria en los Valles del Oso*



[www.laponte.org](http://www.laponte.org)

**UNIDAD DIDÁCTICA**  
**NEANDERTALES Y CROMAÑONES**  
*Acercándose a la Prehistoria en los Valles del Oso*

*La Ponte - Ecomuséu*

© Asociación Sociocultural La Ponte

**Unidad didáctica "Neandertales y cromañones. Acercándose a la Prehistoria en los Valles del Oso"**

Página Web: [www.laponte.org](http://www.laponte.org)

Obra bajo licencia Creative Commons Reconocimiento - NoComercial - CompartirIgual:



Más información en: <http://creativecommons.org/>

## NOTAS PARA EL PROFESOR

### INTRODUCCIÓN

Esta unidad didáctica se presenta como complemento de una **actividad que se desarrolla al aire libre y que consiste en visitar dos yacimientos prehistóricos localizados en el Valle del Trubia** (también conocido turísticamente como Valles del Oso). Estos lugares son La Cueva del Conde y el Abrigo de Santo Adriano, próximos a la localidad de Tuñón (concejo de Santo Adriano, Asturias). Se trata de pequeños abrigos rocosos cercanos al río y fácilmente accesibles. Jugaron un papel clave como refugio de los grupos de cazadores-recolectores que poblaron este valle durante la Prehistoria (concretamente durante el Paleolítico Medio y el Superior), lo que dio lugar a la formación de importantes secuencias arqueológicas. Además en sus paredes se grabaron signos y figuras de animales que se corresponden con las etapas más tempranas del arte paleolítico (c. 35.000-25.000 años antes del presente). La unidad está pensada para acompañar y reforzar algunos conceptos e ideas que los alumnos y alumnas irán viendo a lo largo del recorrido acerca de la arqueología como ciencia, de la forma de la vida en la Prehistoria y de los cambios que desde entonces se han ido produciendo en el medio ambiente. **La actividad se complementa con dos talleres**, uno de **grabado**, en el que los alumnos tratarán de imitar las técnicas artísticas del Paleolítico Superior, y otro **de identificación de especies vegetales** que existen en la actualidad y ya existían en el Pleistoceno.

El itinerario parte de la localidad de Tuñón y cubre un recorrido total de unos 3 Km. de distancia (ida y vuelta) de escasa dificultad. La duración aproximada de la actividad es de 4 horas.

La Prehistoria se ha construido como ciencia sobre la base de los descubrimientos arqueológicos. En Asturias existe una gran cantidad de yacimientos prehistóricos, a veces muy desconocidos, de los que procede la información que contienen nuestros libros de texto. Acercarse a ellos y conocerlos de cerca es siempre una experiencia única y emocionante, que nos acerca al momento de la aparición de nuestra especie, y de la arqueología y la prehistoria como disciplinas científicas.

### JUSTIFICACIÓN

Visita a un yacimiento arqueológico

La información de la que disponemos para conocer las formas de vida en la Prehistoria procede en su mayor parte de los yacimientos arqueológicos. Estos lugares son bastante desconocidos fuera de los círculos científicos y académicos. La mayoría de las personas no entienden muy bien en qué consiste el trabajo de los arqueólogos, frecuentemente confundidos con geólogos, paleontólogos o

anticuarios. Poco ha contribuido la industria del cine creando personajes como Indiana Jones, cuya "metodología" de trabajo dista bastante del quehacer cotidiano de un arqueólogo profesional. En este sentido, una aproximación temprana de los alumnos a los yacimientos arqueológicos les ayuda a entender cómo se aplican los métodos y técnicas de investigación históricas, cómo es verdaderamente el trabajo de un arqueólogo. Las ilustraciones que decoran los libros de divulgación científica, en la que vemos campamentos al aire libre, fauna en paisajes glaciares, bosques de especies vegetales extintas, etc. tienen su origen en la sobria estratigrafía de los yacimientos arqueológicos y son posibles gracias al trabajo de muchos profesionales de diferente formación (arqueólogos, antropólogos, paleontólogos, botánicos, geólogos, etc.). Los prehistoriadores sintetizan toda esta amalgama de datos en sus publicaciones, que tras sucesivas discusiones en congresos y debates de carácter científico, finalmente nutren nuestros libros de texto. Aproximarse a todo este complejo proceso, y más concretamente a la fuente original de toda la información (los yacimientos arqueológicos), es clave para comprender cómo se desarrolla el método científico y cómo se crea nuestro conocimiento.

### Cuevas con arte rupestre

La aparición del arte, del lenguaje complejo y la religiosidad parecen ser procesos íntimamente relacionados. En todos los casos dependen de una misma condición para existir: la capacidad para crear símbolos. El arte parietal o rupestre nos remite a este primer momento en que los rasgos fundamentales de nuestra conciencia aparecen. Acercar a los alumnos a este debate puede ser sumamente interesante para ensanchar su visión sobre temas muy actuales y controvertidos, como son los relacionados con la identidad, la raza, la religión o el arte.

## OBJETIVOS DIDÁCTICOS

### OBJETIVOS GENERALES

1. Conocer los procesos y mecanismos básicos que rigen los hechos sociales y utilizar este conocimiento para comprender el pasado y la organización de las sociedades.
2. Seleccionar información con los métodos y las técnicas propias de la Geografía y de la Historia, para explicar las causas y consecuencias de los problemas y para comprender el pasado histórico y el espacio geográfico.
3. Identificar y localizar en el tiempo y en el espacio los procesos y acontecimientos relevantes, con el fin de adquirir una perspectiva global de la evolución histórica de la Humanidad, dentro de un marco cronológico preciso y de un esquema de fechas clave, distinguiendo dentro de la evolución histórica las nociones de cambio y permanencia.
4. Comprender y valorar los cambios en la concepción del Arte y la evolución de sus funciones sociales a lo largo de la historia.

5. Entender las obras de arte en su conjunto, como exponentes de la creatividad humana, susceptibles de ser disfrutadas por si mismas y de ser valoradas como documentos testimonial del período histórico en que fue realizada. Adquirir recursos que permitan la interpretación del paisaje.
6. Conocer, valorar y respetar el patrimonio natural, cultural, histórico y lingüístico del Principado de Asturias, para participar de forma cooperativa y solidaria en su desarrollo y mejora.
7. Respetar el medio ambiente.
8. Realizar actividades en el medio natural, respetando y favoreciendo la conservación del mismo
9. Mejorar la condición física a través de actividades en el medio natural.

## OBJETIVOS DE LA UNIDAD

1. Comprender el contexto social y cultural de la Prehistoria en Asturias y sus límites, concretamente de dos de sus etapas más antiguas: el Paleolítico Medio y el Superior.
2. Aprender a interpretar un yacimiento arqueológico para entender el proceso de investigación mediante el cuál se obtiene información detallada sobre nuestro pasado.
3. Descubrir el nacimiento del arte como manifestación exclusiva de nuestra especie y acercarse a su significado como expresión simbólica. Aprender a situar las manifestaciones artísticas del Paleolítico en el tiempo y el espacio a través de la visita a dos yacimientos arqueológicos con arte rupestre ubicados en los Valles del Oso (Asturias).
4. Comprender aspectos sobre el contexto geográfico y medioambiental del período: cambios climáticos, fauna y flora pleistocenas.
5. Mostrar al alumno/a mediante hechos científicamente contrastados que toda la humanidad actual forma parte de una única especie y que nuestras diferencias se deben a adaptaciones muy recientes.
6. Desarrollar el sentido crítico de los alumnos y alumnas hacia algunos de nuestros prejuicios sobre la Prehistoria (fuertemente condicionados por orientaciones y prejuicios de carácter androcéntrico).
7. Conocer, disfrutar y valorar el patrimonio artístico asturiano, contribuyendo de forma activa a su conservación y rechazando los comportamientos que lo deterioren o mermen.
8. Practicar el senderismo como forma saludable de conocer el entorno rural de Asturias y sus valores naturales y culturales.

## METODOLOGÍA

Se realiza un trayecto a pie de 3 km. de distancia a lo largo del cual se hacen paradas para interpretar distintos elementos (yacimientos arqueológicos, paisaje, arte parietal, cultura material..) que tienen su origen o de algún modo pueden relacionarse con el Paleolítico. También se realizarán talleres para complementar el aprendizaje mediante prácticas.

## COMPETENCIAS:

- ✓ Competencia social y ciudadana
- ✓ Conocimiento e interacción con el mundo físico
- ✓ Competencia cultural y artística
- ✓ Educación para la igualdad de ambos sexos
- ✓ Educación ambiental

UNIDAD DIDÁCTICA  
*NEANDERTALES Y CROMAÑONES*  
*Acercándose a la Prehistoria en los Valles del Oso*

Cuaderno del alumno



Nombre .....

Centro ..... Curso .....

## Inicio. ¿Dónde estamos?



Nos encontramos en los Valles del Oso, comarca de la que forman parte los concejos de Santo Adriano, Proaza, Quirós y Teverga. Concretamente estamos en la localidad de Tuñón, perteneciente al concejo de Santo Adriano y entrada natural de estos Valles. Cerca de esta pequeña aldea se encuentran dos importantes yacimientos prehistóricos: la Cueva del Conde y el abrigo de Santo Adriano. A lo largo de esta jornada los visitaremos para aprender qué es un yacimiento arqueológico, cómo se excava y qué tipo de información aporta sobre nuestro pasado. La cueva del Conde será nuestra primera parada. Allí vivieron los neandertales hace muchos miles de años y dejaron algunos utensilios que podrás ver. Siglos después llegaron los cromañones, procedentes de África, quienes empezaron a grabar y pintar animales y signos en las paredes de las cuevas. Desde la Cueva del Conde nos desplazaremos a pie hasta el abrigo de Santo Adriano, donde descubriremos algunos de estos misteriosos grabados de animales que los hombres y mujeres de la Prehistoria nos han dejado como legado (bisontes, ciervos, cabras...). También veremos cómo era un campamento paleolítico. A lo largo del trayecto iremos interpretando diferentes características del paisaje para entender los cambios que en él se han producido desde la prehistoria. Aprenderemos cosas sobre el arte y la sociedad paleolítica. Terminaremos nuestro itinerario en el área recreativa de Tuñón. En total recorreremos unos tres kilómetros de distancia. Parte del trayecto se hará bordeando la carretera, es importante permanecer en las aceras y seguir en todo momento las instrucciones de los guías.



## Introducción histórica general

La Prehistoria es el periodo más extenso de toda la historia de la humanidad. Comienza en el momento en que los seres humanos tallan las primeras herramientas de piedra, y se prolonga hasta la invención de la escritura.

La Prehistoria se divide en dos etapas:

- ✓ La **Edad de Piedra** (que incluye el Paleolítico -piedra antigua- y el Neolítico -piedra nueva).
- ✓ La **Edad de los Metales** (Edad del Bronce, Edad del Hierro).

Hoy vamos a visitar algunos yacimientos paleolíticos, así que nos centraremos en la primera de estas etapas: la **Edad de Piedra**.

La Edad de Piedra es el período que transcurre entre hace unos 2.500.000 y 5.500 años (o lo que es lo mismo, desde la aparición del hombre hasta 3.500 años antes de Cristo).

Este largísimo periodo se divide a su vez en dos etapas, cronológicamente muy desiguales entre sí:

- ✓ El **Paleolítico** (2.500.000 - 10.000 años antes del presente)
- ✓ El **Neolítico** (10.000 - 5.500 años antes del presente)

Como decíamos antes nos centraremos en el **Paleolítico**.

A este periodo se le conoce con este nombre porque la tecnología que utilizaban nuestros primeros antepasados estuvo basada en el trabajo de la piedra, que se tallaba para sacar de ella diferentes herramientas ("paleo" significa antiguo, y "lítico" piedra).

También se divide en varias etapas:

- ✓ **Paleolítico Inferior** (2,5 millones de años - 300.000 años antes del presente)
- ✓ **Paleolítico Medio** (300.000 - 40.000 años antes del presente)
- ✓ **Paleolítico Superior** (40.000 - 10.000 años antes del presente)

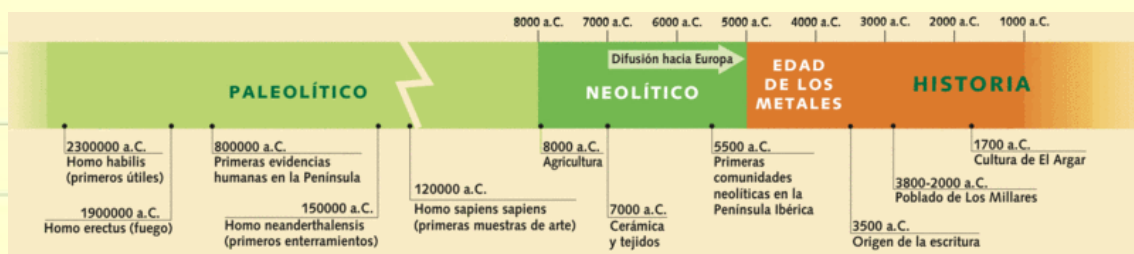
## Las sociedades paleolíticas

Las sociedades del Paleolítico eran **nómadas**, lo que quiere decir que no vivían permanentemente en un único lugar, sino que se desplazaban con frecuencia por un territorio en busca de alimentos, refugio, piedras para tallar, etc. La agricultura y la ganadería no se habían inventado todavía, por ello los seres humanos vivían de pescar, cazar y recolectar frutos silvestres. Es esa la razón de que se les denomine "**cazadores-recolectores**". En sus desplazamientos por el territorio se refugiaban en cuevas o construían viviendas con materiales vegetales, pieles o huesos. En estos campamentos se organizaban y hacían su vida social en torno al fuego, que utilizaban para calentarse y cocinar. A lo largo de la prehistoria el tamaño de estos grupos ha ido variando, en

principio se trataba de unas pocas familias unidas por lazos de parentesco. Posteriormente, en el Paleolítico superior, los grupos se harán más grandes y comenzarán a relacionarse entre sí para intercambiar objetos de valor y algunas materias primas como el sílex, que utilizaban para hacer sus herramientas de piedra.

En Europa vivieron durante todo el Paleolítico Medio los neandertales, una especie humana que era muy corpulenta y fuerte. Fueron sustituidos por los cromañones en el Paleolítico Superior, pobladores procedentes de África, hace 40.000 años. De ellos descendemos todos los seres humanos actuales.

A los cromañones se les atribuye la invención del arte. Por primera vez, durante el Paleolítico superior, los seres humanos comienzan a crear símbolos (signos y animales principalmente) con los que decoran las paredes de las cuevas (arte rupestre) y objetos que llevan consigo, como colgantes, plaquitas, útiles de caza, etc. (arte mobiliario).



Eje cronológico

**Parada 1. La Cueva del Conde (Tuñón, Santo Adriano): neandertales y cromañones en el Valle del Trubia. Interpretación de un yacimiento arqueológico. El primer arte rupestre de Asturias.**

1. La Cueva del Conde ha estado habitada en diferentes momentos de la Prehistoria, concretamente en las dos últimas etapas del Paleolítico: Medio y Superior. ¿Sabrías decir a qué dos especies humanas se asocian estas dos etapas?

Paleolítico Medio - *Homo* .....

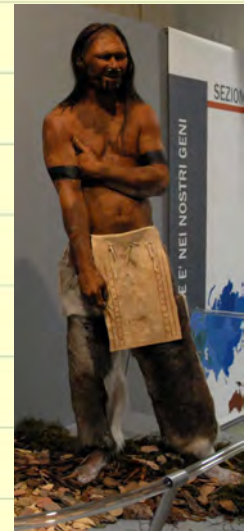
Paleolítico Superior - *Homo* .....

2. Destaca algunas de las diferencias y similitudes entre ambas poblaciones:



*neandertal*

	Neandertales		Cromañones	
¿Tallaban piedras? .....	Sí <input type="checkbox"/>	No <input type="checkbox"/>	Sí <input type="checkbox"/>	No <input type="checkbox"/>
¿Pintaban en las cuevas? ..	Sí <input type="checkbox"/>	No <input type="checkbox"/>	Sí <input type="checkbox"/>	No <input type="checkbox"/>
¿Enterraban a sus muertos?	Sí <input type="checkbox"/>	No <input type="checkbox"/>	Sí <input type="checkbox"/>	No <input type="checkbox"/>
¿Cazaban? .....	Sí <input type="checkbox"/>	No <input type="checkbox"/>	Sí <input type="checkbox"/>	No <input type="checkbox"/>
¿Decoraban herramientas?	Sí <input type="checkbox"/>	No <input type="checkbox"/>	Sí <input type="checkbox"/>	No <input type="checkbox"/>
Es una especie africana .....	Sí <input type="checkbox"/>	No <input type="checkbox"/>	Sí <input type="checkbox"/>	No <input type="checkbox"/>



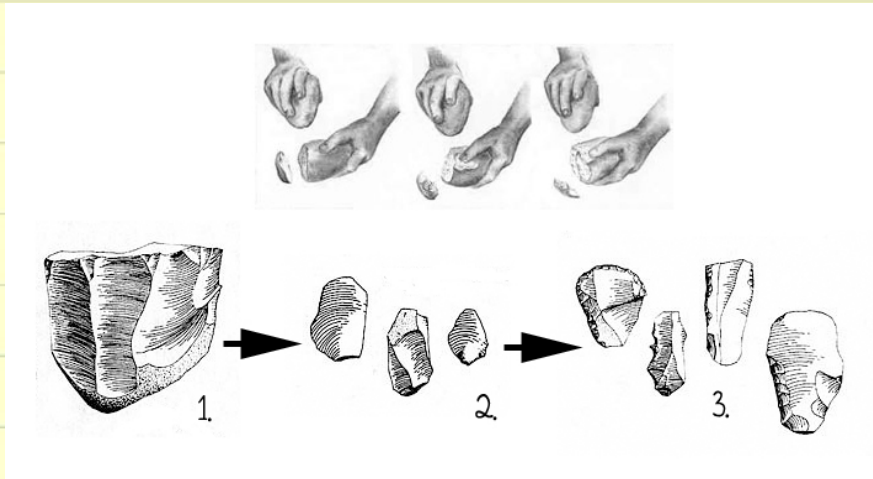
*cromañón*

2. En la Cueva del Conde han sido identificadas diferentes especies animales, algunas de ellas ya extinguidas. Indica su nombre:



1. .... 2. .... 3. ....

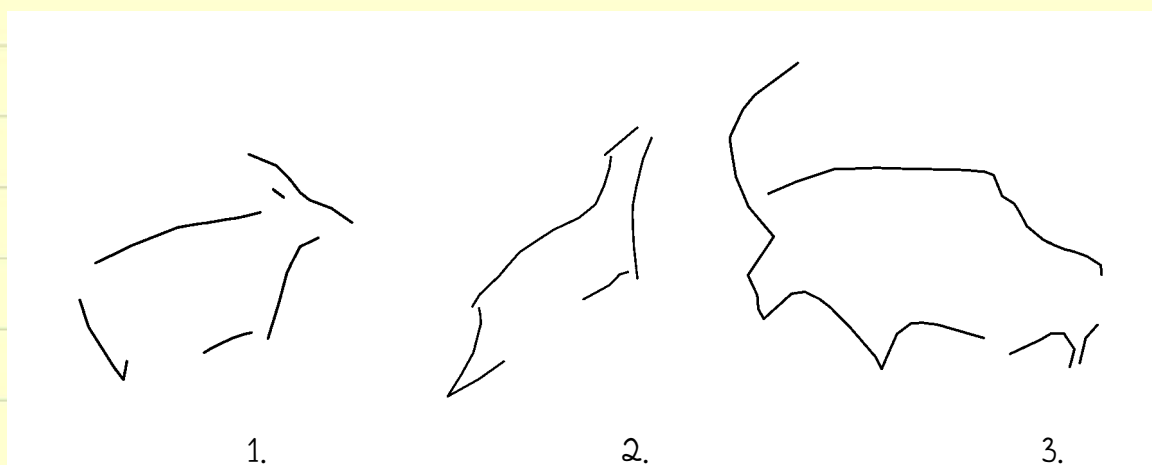
La mayor parte de los artefactos que se conservan de la Prehistoria están hechos en roca siguiendo una cadena de trabajo lógica que comienza con la recogida de cantos rodados en los lechos de los ríos, que después se golpean (convirtiéndose en "núcleos") para extraer lascas cortantes. Finalmente cuando estas lascas se vuelven romas su filo se trabaja para reavivarlo (**utensilios retocados**). ¿Podrías identificar en el dibujo los diferentes tipos de productos resultantes del trabajo en piedra?



1. .... 2. .... 3. ....

**Parada 2. El abrigo de Santo Adriano. El primer arte figurativo de Asturias. La vida en un campamento paleolítico al aire libre.**

1. Durante la visita al abrigo de Santo Adriano has podido ver diferentes especies animales prehistóricas grabadas en las paredes. ¿Podrías identificarlas sobre estos calcos?



1. .... 2. .... 3. ....

2. Las sociedades paleolíticas eran más igualitarias que la nuestra, pero en ellas también existían diferencias entre las personas, principalmente determinadas por su sexo y edad. Ya dijimos que vivían de la caza y la recolección, ¿quién crees que se dedicaría a cada una de estas tareas? .....



¿Cuál de ellas consideras más importante para la supervivencia?

- La caza
- La recolección
- Ambas son igual de importantes

¡Gracias por tu visita!



[www.laponte.org](http://www.laponte.org)

## Créditos de imágenes

Página 7. Portada Cuaderno del Alumno:

<http://jacgmur.blogspot.com.es/2011/02/neandertales.html>

Página 10, eje cronológico:

<http://globalhistoria.wikispaces.com/Unidad+Did%C3%A1ctica+09.+La+Prehistoria>

Página 11. Fotos de réplicas de neandertales y sapiens:

[http://farm4.staticflickr.com/3568/3766258638\\_36864951e3\\_o.jpg](http://farm4.staticflickr.com/3568/3766258638_36864951e3_o.jpg)

Página 11. Ilustraciones de fauna pleistocena:

Oso de las Cavernas (*Ursus spelaeus*)

<http://eljovepaleontoleg.blogspot.com.es/p/descripciones-de-mamifers.html>

Rinoceronte de las praderas (*Stephanorhinus hemitoechus*)

[http://www.culture.gouv.fr/fr/arcnat/tautavel/es/env\\_rhino.htm](http://www.culture.gouv.fr/fr/arcnat/tautavel/es/env_rhino.htm)

Bisonte de Estepa (*Bison priscus*)

[http://www.larcadinoe.com/scheda/Artiodactyla%20\(cattle,%20pigs,%20deer,%20camels,%20antelopes\)/Bison%20priscus%20-%20vertebra%20\(2\)/17252](http://www.larcadinoe.com/scheda/Artiodactyla%20(cattle,%20pigs,%20deer,%20camels,%20antelopes)/Bison%20priscus%20-%20vertebra%20(2)/17252)

Página 13. Ilustración de un campamento paleolítico al aire libre:

[http://roudier-neandertal.blogspot.com.es/2011\\_06\\_01\\_archive.html](http://roudier-neandertal.blogspot.com.es/2011_06_01_archive.html)